

**UCHWAŁA NR LV/428/2024
RADY MIEJSKIEJ W ŻŁOTYM STOKU**

z dnia 24 kwietnia 2024 r.

w sprawie przystąpienia do sporządzania miejscowego planu zagospodarowania przestrzennego dla terenu położonego w obrębie geodezyjnym Błotnica, gmina Żłoty Stok

Na podstawie art.18 ust. 2 pkt 5 ustawy z dnia 8 marca 1990 r. o samorządzie gminnym (Dz.U.2023r. poz.40 z późn.zm.) oraz art. 14 ust.1 ustawy z dnia 27 marca 2003r. o planowaniu i zagospodarowaniu przestrzennym (Dz.U.2023. poz.977 z późn. zm.) - **Rada Miejska w Żłotym Stoku uchwala co następuje:**

§ 1. Przystępuje się do sporządzania miejscowego planu zagospodarowania przestrzennego dla terenu położonego we wsi Błotnica zgodnie z załącznikiem graficznym stanowiącym integralną część niniejszej uchwały.

§ 2. Zakres ustaleń planu będzie zgodny z art. 15 ust. 1 i 2 ustawy z dnia 27 marca 2003r. o planowaniu i zagospodarowaniu przestrzennym.

§ 3. Wykonanie uchwały powierza się Burmistrzowi Żłotego Stoku.

§ 4. Uchwała wchodzi w życie z dniem podjęcia.

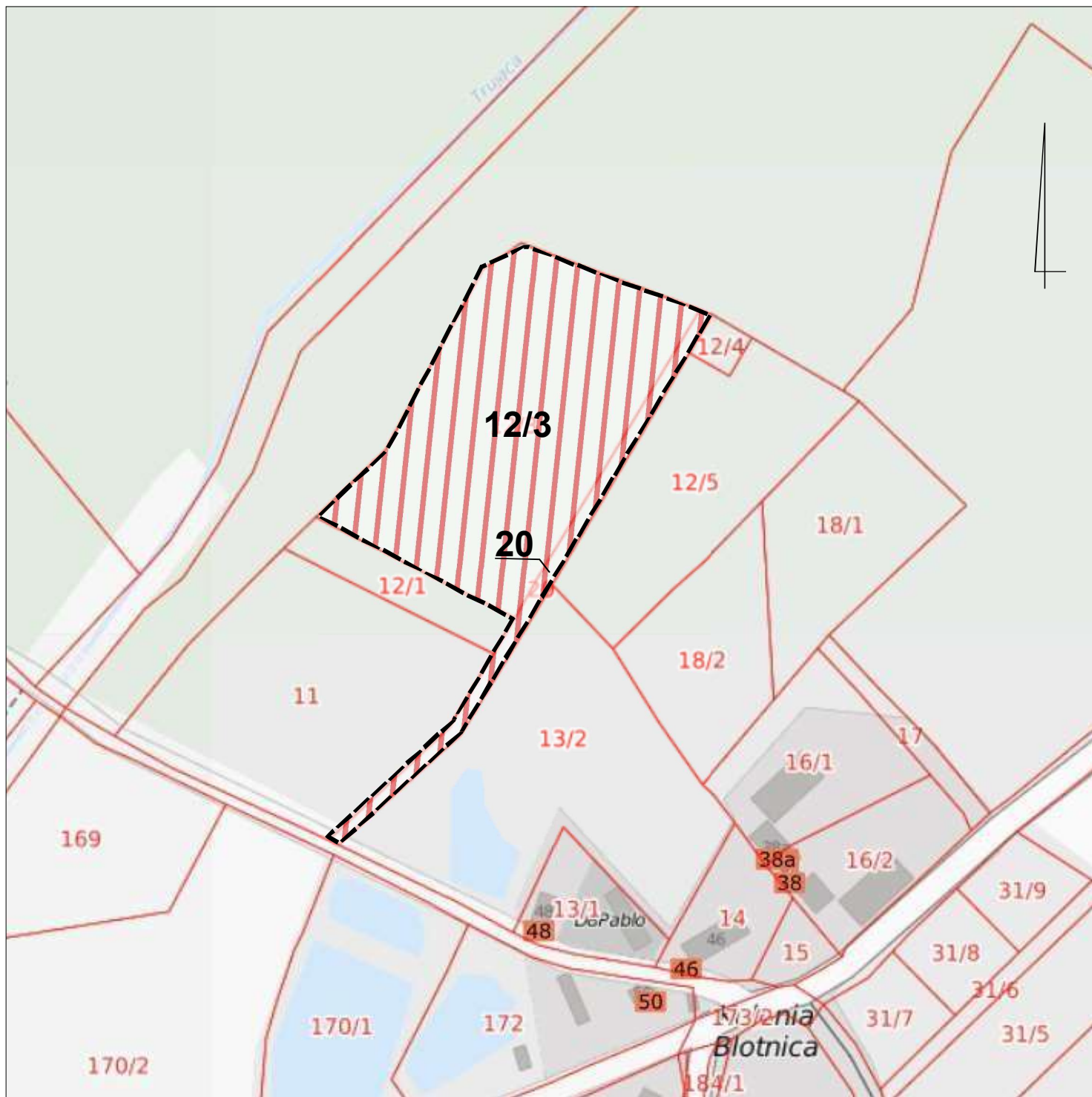
Przewodnicząca Rady
Miejskiej w Żłotym Stoku

Elżbieta Ruszkowska

Wieś BŁOTNICA

Mapa ewidencji gruntów w skali 1:2000

 granica opracowania mpzp



Uzasadnienie

Przystąpienie do sporządzenia miejscowego planu zagospodarowania przestrzennego dla terenu położonego w obrębie geodezyjnym Błotnica zgodnie z załącznikiem graficznym, poprzedzone zostało sporządzeniem analizy dotyczącej zasadności przystąpienia do sporządzenia planu miejscowego dla terenu objętego niniejszą uchwałą oraz stopnia zgodności przewidywanych rozwiązań z ustaleniami studium – na podstawie której stwierdzono celowość przystąpienia do sporządzenia miejscowego planu zagospodarowania przestrzennego dla przedmiotowego terenu.

W obowiązującym Studium uwarunkowań i kierunków zagospodarowania przestrzennego miasta i gminy Złoty Stok (przyjętego w 2024r.) teren objęty niniejszą uchwałą położony jest w zachodniej części wsi Błotnica, w obszarze Kolonii Błotnica. Zgodnie z ustaleniami zawartymi w studium dla przedmiotowego terenu nastąpi kontynuacja przyjętych rozwiązań zmierzających do wykorzystania tego terenu na cele mieszkaniowe i komunikacyjne. W obecnie obowiązującym miejscowym planie zagospodarowania teren oznaczono symbolem ZN/W o funkcji tereny istniejącej zieleni łąkowej w obrębie dolin rzecznych, enklaw śródlęsnych wraz z korytami cieków naturalnych; bez prawa zabudowy.

Podjęcie prac planistycznych ma na celu zapewnienie realizacji celów polityki przestrzennej wynikającej ze Studium uwarunkowań i kierunków zagospodarowania przestrzennego miasta i gminy Złoty Stok jak i będzie uwzględniać szeroko pojęte potrzeby mieszkańców gminy oraz zasady zrównoważonego rozwoju.

Obszar opracowania zajmuje teren o powierzchni ok. 1.4 ha. W strukturze własnościowej grunt ten stanowi własność Gminy Złoty Stok. Działka nr 12/3 o powierzchni 1.19 ha – stanowi użytek rolny, który przeznaczają się do zabudowy mieszkaniowej, natomiast działka nr 20 – stanowi drogę lokalną wykorzystywaną jako dojazd do lokalnej oczyszczalni ścieków zlokalizowanej na dz. nr 10/4.

Przystąpienie do sporządzenia planu miejscowego na analizowanym obszarze uzasadnia się koniecznością zmian ustaleń obowiązującego planu zagospodarowania przestrzennego gminy w zakresie wymogów ustawy z dnia 27 marca 2003 r. o planowaniu i zagospodarowaniu przestrzennym.

Podstawowymi zadaniami przedmiotowego planu są:

- wprowadzenie zmian do planu miejscowego,
- dostosowanie zapisów planu do przepisów odrębnych,
- analiza kompozycji urbanistycznej, w tym określenie zasad kształtowania zabudowy (m.in. linie zabudowy, wskaźniki zagospodarowania terenu, maksymalna wysokość zabudowy, ilość miejsc postojowych),
- wykorzystanie walorów przyrodniczych terenu

Granice planu wyznaczono i opisano w załączniku graficznym do uchwały, zgodnie z granicami własności.

Rozwiązania przewidywane w planie miejscowym nie naruszają ustaleń studium uwarunkowań i kierunków zagospodarowania przestrzennego miasta i gminy Złoty Stok zarówno w części tekstowej jak i ujednocionym rysunku.

Niezbędny zakres prac planistycznych przy opracowaniu planu miejscowego określa art.15 ust.2 ustawy o planowaniu i zagospodarowaniu przestrzennym, uwzględniając przepisy odrębne odnoszące się do obszaru objętego opracowaniem oraz wnioski zgłoszone do miejscowego planu przed i w trakcie wszczętego postępowania.

Sporządzenie miejscowego planu zagospodarowania przestrzennego wymaga:

- opracowania planu zgodnie z art.15, ust.2 ustawy z dnia 27 marca 2003r. o planowaniu i zagospodarowaniu przestrzennym
- wykonania prognozy oddziaływania na środowisko zgodnie z ustawą z dnia 3 października 2008r. o udostępnianiu informacji o środowisku i jego ochronie, udziale społeczeństwa w ochronie środowiska oraz o ocenach oddziaływania na środowisko (Dz.U 2023, poz.1094 ze zm.)
- opracowania prognozy skutków finansowych uchwalenia planu miejscowego z uwzględnieniem art.36 ustawy o planowaniu i zagospodarowaniu przestrzennym